



УРАЛЬСКИЙ ГОСУДАРСТВЕННЫЙ
ПЕДАГОГИЧЕСКИЙ
УНИВЕРСИТЕТ
основан в 1930 году

Учет культурных синдромов и психологических измерений в социальном проектировании

Равиль Азатович Валиев,
заведующий кафедрой общей психологии и конфликтологии
ФГАОУ ВО «Уральский государственный педагогический университет»

Этнос как психологическая общность, способен успешно **выполнять важные** для каждого человека **функции**:

- 1.** ориентировать в окружающем мире, поставляя относительно упорядоченную информацию;
- 2.** задавать общие жизненные ценности;
- 3.** защищать, отвечая не только за социальное, но и за физическое самочувствие.



Типы культур М. Мид



Постфигуративная – характеризуется тем, что дети учатся в основном у своих родителей и подчиняются их правилам. Когда они вырастают, то передают накопленный опыт следующему поколению.

Конфигуративная – характеризуется тем, что и дети, и взрослые учатся у сверстников. Появился данный тип с развитием техники.

Префигуративная (наше время) – характеризуется тем, что сначала дети учатся у детей, но потом родители учатся у детей, и это преобладает.

Основные понятия



- *Этнос* – это тот или иной коллектив людей (динамическая система), противопоставляющий себя всем прочим аналогичным коллективам («мы» и «не мы»), имеющий свою особую внутреннюю структуру и оригинальный стереотип поведения (*Гумилев Л.Н.*)
- *Этнос* – исторически сложившаяся на определенной территории устойчивую совокупность людей, обладающих общими относительно стабильными особенностями языка, культуры и психики, а также сознанием своего единства и отличия от других подобных образований (самосознанием), фиксированным в самоназвании (*Бромлей Ю.Б.*)
- *Этнос* – это пространственно ограниченные сгустки специфической культурной информации, а межэтнические контакты – обмен такой информацией (*Арутюнов С.А., Чебоксаров Н.Н.*)

Основные понятия

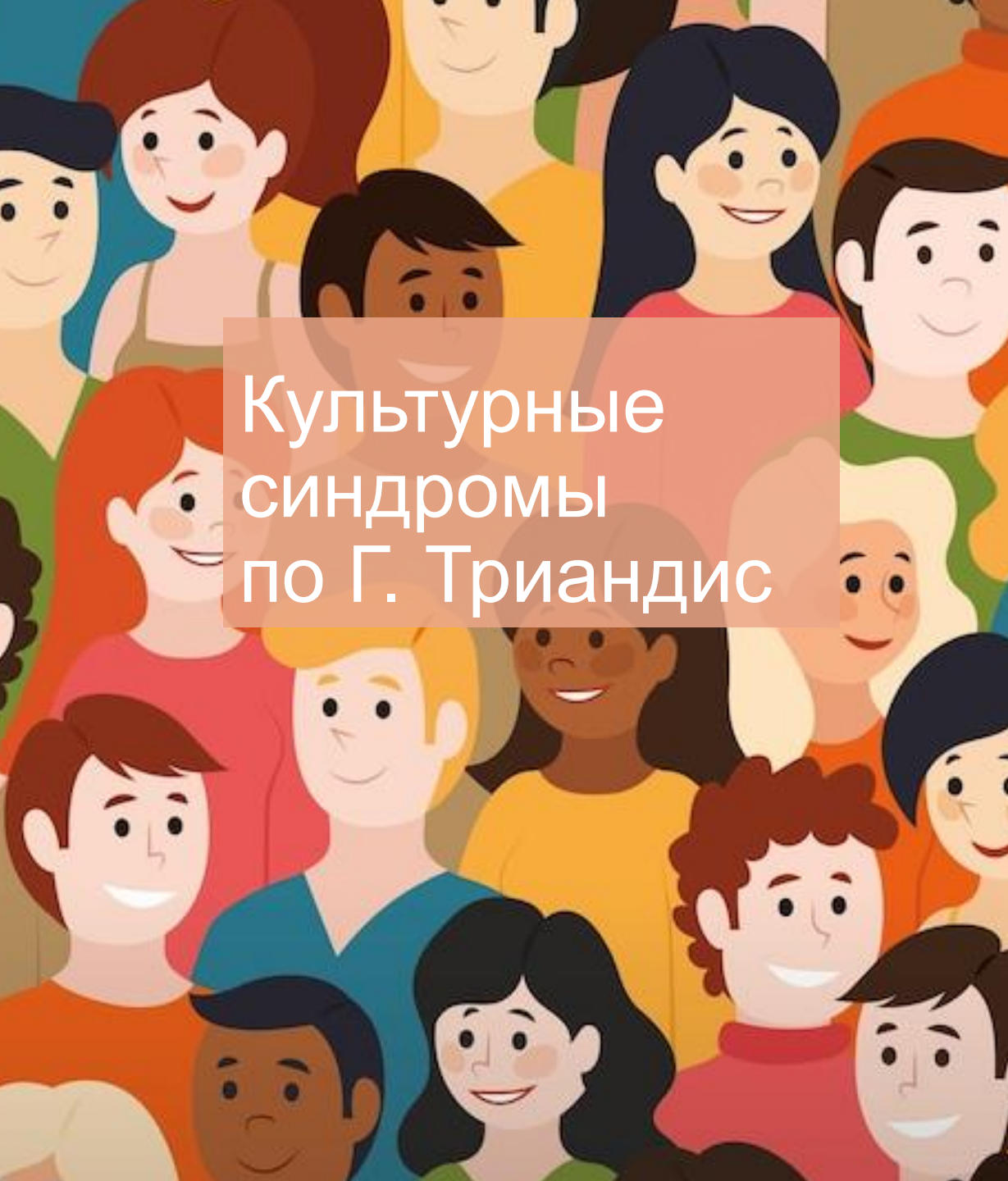


Культура – это часть человеческого окружения, созданная самими ЛЮДЬМИ (М. Херсковиц)

Субъективная культура - это характерные для каждой культуры способы, с помощью которых ее члены познают созданную людьми часть человеческого окружения: то, как они категоризируют социальные объекты, какие связи между категориями выделяют, а также нормы, роли и ценности (которые они признают своими) (Г. Триандис)

Психологические измерения культур. Культурные синдромы





Культурные синдромы по Г. Триандис

- **Культурный синдром** – это определенный набор ценностей, установок, верований, норм и моделей поведения, которыми одна группа культур отличается от другой.
- **Типы КС:**
 - простота-сложность,
 - индивидуализм-коллективизм,
 - открытость-закрытость

КС «Простота-сложность»

- Чем **сложнее** культура, тем более **внимательно** люди в ней **относятся ко времени** (различия в представлении о времени в западной и восточной культурах)

Если у Вас назначена встреча с другом как долго Вы намерены ждать его?

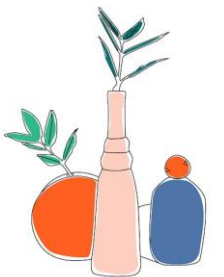
- Чем **сложнее** культура, тем более **специфичны** в ней **социальные роли** (модель поведения)
- Чем **сложнее** культура, тем более в ней **выражена полезависимость** (подверженность сильному влиянию внешних стимулов)



Практические следствия КС «Простота-сложность»



- Расценивание в сложных культурах опоздания или одновременного разговора с несколькими людьми как проявление неуважения к себе лично
- Расценивание в простых культурах критики высказываний человека как критики его самого.
- В простых культурах демонстрация хорошего отношения может не подразумевать такого отношения на самом деле.
- *Нужно помнить, что человек поступает в соответствии со своей культурой («правильно»), даже если нам это не нравится!*



КС «Индивидуализм-коллективизм»



Зависит от социального контекста

- Дома и в семье – коллективизм, на работе и с незнакомыми людьми – индивидуализм

Способствуют индивидуализму:

- Финансовое благополучие, уровень образования, социальный статус
- Миграция, социальная мобильность, урбанизация

КС «Индивидуализм-коллективизм»



КОЛЛЕКТИВИСТСКАЯ КУЛЬТУРА

- поведение трактуется с позиций норм этой культуры
- успех человека приписывается помощи других людей, богатству и т.п.
- неудача в коллективистских культурах – следствие лени
- человек приспосабливается к ситуации
- человек больше знает и говорит о других

ИНДИВИДУАЛИСТИЧЕСКАЯ КУЛЬТУРА

- поведение объясняется личностными особенностями и установками индивида
- успех человека приписывается способностям личности
- неудача – результат неблагоприятного стечения обстоятельств
- человек меняет ситуацию в свою пользу
- человек больше знает и говорит о себе

Практические следствия КС «Индивидуализм-коллективизм»



Для коллективистов:

- важна опора на авторитеты и нормы,
- требуется больше времени,
- не допустима публичная критика,
- отношения выстраиваются как долговременные,
- приняты взаимные услуги

Для индивидуалистов:

- важны установки и предпочтения данного человека,
- значимы личный успех и компетентность,
- свойственно соперничество,
- «время – деньги»
- важны равные отношения
- негативное отношение к противозаконному поведению

КС «Открытость-закрытость»

- Чем более открыта культура, тем более в ней терпимо относятся к отклонению поведения ее членов от норм этой культуры
- Чем более закрыта культура, тем более выражена сублимация
- Чем более закрыта культура, тем более развито чувство угрозы и тревоги



Практические следствия КС «Открытость-закрытость»



Для закрытых культур значимы:

- предсказуемость, определенность и безопасность,
- соблюдение норм, дисциплинированность

Для открытых культур значимы:

- гибкость и компромиссность,
- свобода, индивидуальное творчество и деятельность

Психологические измерения культур по Дж. Хофстеду



- **Психологические измерения культур** – основания различий культур
- **Виды измерений:**
 - Дистанция власти (степень неравномерности распределения власти, с точки зрения членов общества)
 - Избегание неопределенности (уровень терпимости к неопределенности)
 - Маскулинность-феминность

Измерение «Дистанция власти»

- В культурах с **большей** дистанцией власть – это наиболее важная часть общественной жизни. Власть принудительная. Жесткий стиль управления. Страх подчиненных перед начальством. Страх потери доверия у сослуживцев.
- В культурах с **меньшей** дистанцией власть – легитимная и компетентная.



Измерение «Избегание неопределенности»

- С высоким уровнем «ИН» – высокий уровень тревожности, тенденции к агрессивному поведению, потребность в формализации, низкая толерантность к «Другому». Яркое проявление эмоций.
- С низким уровнем «ИН» – принятие разногласий в среде, склонность к риску, высокая мотивация к достижениям, терпимость к инакомыслию, принятие инноваций

Внутриэтнические связи и социальная поддержка способствуют снижению неопределенности.



Измерение «Маскулинность-феминность»

МАСКУЛИННОСТЬ КУЛЬТУРЫ –

ценность материальных вещей,
власти и представительности

ФЕМИННОСТЬ КУЛЬТУРЫ –

ценность человека, его воспитания и
смысла жизни



Измерение «Маскулинность-феминность»



В маскулинной культуре важно:

- соблюдение поло-ролевого поведения
- исполнительность, амбициозность и независимость,
- деятельность.

В феминной культуре значимо:

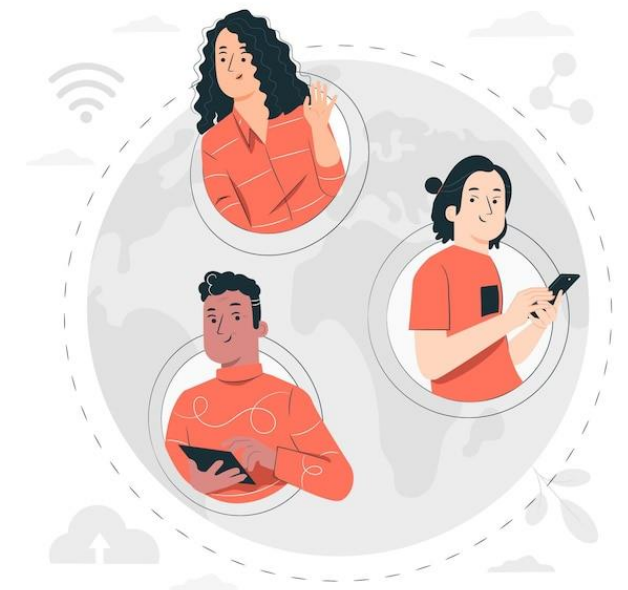
- половые роли не фиксированы, упор на взаимную зависимость и слежение друг другу,
- заботливость и щедрость.

Факторы общения и культура



ФАКТОРЫ ОБЩЕНИЯ И КУЛЬТУРА

1. Культура влияет на общение не прямо, а опосредованно через факторы общения.
2. Культурное разнообразие оказывает влияние на:
 - отбор информации в процессе общения,
 - выбор мотивационных стратегий,
 - стили урегулирования конфликтов,
 - личность,
 - социальные отношения,
 - самовосприятие,
 - эмоции и чувства,
 - навыки взаимодействия.



ФАКТОРЫ ОБЩЕНИЯ



- 1.** Ценности (*ценностные ориентации Ф.Клакхон, Ф.Стродбек*) – сложные, определенным образом сгруппированные принципы, придающие стройность и направленность разнообразным мотивам человеческого мышления и деятельности в ходе решения общих человеческих проблем
- 2.** Нормы – принципы, предписывающие поведение в той или иной культуре, разделяемые членами данной культуры
- 3.** Правила – предписания, говорящие, как должно вести себя в данной ситуации
- 4.** Роли – система ожиданий определенного поведения от субъекта, связанная с его позицией в группе

ЦЕННОСТИ

Основные человеческие проблемы, которые призваны решать все человеческие группы:

1. отношение к человеческой натуре (люди добрые, злые, добрые и злые, нейтральные по отношению к добру и злу; люди способны поддаются изменению или неизменяемы по природе);
2. отношение человека к природе и «сверхприродному» (природа - покорение, гармония, подчинение);
3. отношение человека ко времени (традиция, актуализация, изменения) (полихромность – монохромность времени);
4. направленность человеческой деятельности (бытие – ценность опыта, становление – изменение и рост, делание – действия ради действия);
5. отношение человека к другим людям (ориентация на мнение вышестоящих, взаимность, ориентация на себя);



НОРМЫ



Это принципы, предписывающие поведение в той или иной культуре, разделяемые членами данной культуры.

- Включают:
 - коллективную оценку поведения
 - коллективную интерпретацию поведения
 - частные реакции на поведение
- Основные нормы – нормы правосудия и взаимности



НОРМЫ



Правосудие

Взаимность

Справедливость

Равенство

Добровольная

Обязательная

Что заслужил, то и
получай

Награда
распределяется
поровну

Свободный выбор и
желание человека

Ориентация на
потребности и
предпочтения
группы

Индивидуалистические

Коллективистские

Индивидуалистические

Коллективистские

ПРАВИЛА



Правила – это предписания, говорящие о должном поведении в конкретной ситуации.

М. Мак-Лафлин выделил четыре основные характеристики правил:

1. правилам нужно следовать, но их можно нарушить;
2. правила не имеют ценности истины;
3. правила условны, но более универсальны, чем те условия, для которых они предназначены;
4. правила нельзя определить, но о них можно договориться.

Параметры измерения правил:

- понятность
- точность
- ранг
- согласованность

РОЛИ



Роль – система ожиданий определенного поведения от субъекта, связанная с его позицией в группе.

Типы измерения ролевых отношений, подверженных влиянию культуры:

1. степень личностной значимости отношений
2. степень ожидаемой формальности поведения
3. степень иерархичности отношений
4. степень разрешаемого отклонения от «идеальной» роли.

ИЗМЕРЕНИЕ СТИЛЕЙ ВЕРБАЛЬНОГО ОБЩЕНИЯ



- 1) **Прямой стиль** (индивидуалистические культуры) - выражение истинных намерений говорящего в виде его желаний, потребностей и ожиданий в процессе общения. «Сохранение своего лица»
- 2) **Непрямой стиль** (коллективистские культуры) – камуфляция и сокрытие истинных интенций говорящего. «Взаимное сохранение лица»

ИЗМЕРЕНИЕ СТИЛЕЙ ВЕРБАЛЬНОГО ОБЩЕНИЯ



- 1) Искусный (вычурный) (коллективистские культуры со средним уровнем избегания неопределенности) – использование богатого, экспрессивного языка, эпитеты, сравнения, метафоры.
- 2) Точный (индивидуалистские культуры с низким уровнем избегания неопределенности) – язык без «вербальных украшательств»
- 3) Краткий (сжатый) (коллективистские культуры с высоким уровнем избегания неопределенности) – употребление лаконичных, сдержанных высказываний, пауз и молчания.

ИЗМЕРЕНИЕ СТИЛЕЙ ВЕРБАЛЬНОГО ОБЩЕНИЯ



- 1) Личностный - в центре общения находится сам индивид (неформальные и властно-симметричные отношения).
- 2) Ситуационный - в центре общения находится не сам индивид, а его роль (официальные и иерархические отношения).

ИЗМЕРЕНИЕ СТИЛЕЙ ВЕРБАЛЬНОГО ОБЩЕНИЯ



- 1) Инструментальный – ориентация на говорящего и на цель коммуникации (значимость автономии).
- 2) Аффективный - ориентация на слушающего и на процесс коммуникации (взаимопонимание собеседников, значимость личных отношений).



Культура и невербальное общение



Регуляция невербальных аспектов среды, пространства и времени означает регуляцию контекста общения.

- среда как фактор регуляции общения
- проксемика
- тактильное взаимодействие
- межличностная синхронность



Культура и невербальное общение



Среда как фактор регуляции общения

- **Индивидуально-открытый стиль** (индивидуалистские культуры с низкой дистанцией власти и низким уровнем избегания неопределенности) – демонстрация личной идентичности, экспрессивные невербальные жесты непосредственности, силы и отзывчивости.
- **Индивидуально-закрытый стиль** (индивидуалистские культуры с высокой дистанцией власти и высоким уровнем избегания неопределенности) – защита личной идентичности, мягкие и пассивные жесты непосредственности и силы.
- **Общинно-открытый стиль** (коллективистские культуры с низкой дистанцией власти и низким уровнем избегания неопределенности) - поддержание групповых норм и публичного «лица», невербальные жесты непосредственности, силы и отзывчивости.
- **Общинно-закрытый стиль** (коллективистские культуры с высокой дистанцией власти и высоким уровнем избегания неопределенности) – поддержание групповых норм и публичного «лица», мягкость и пассивность в отношениях



Культура и невербальное общение

Проксемика (теснота личного контакта) – отделение личной территории , включающей персонализацию места, объекта, и общения, которые становятся собственностью человека или группы лиц (Альтман).

Высокая потребность в тесном личном контакте и проявлении чувств – Латинская Америка, Южная и Восточная Европа, арабские культуры.

Низкая потребность в тесном личном контакте и проявлении чувств – страны Дальнего Востока, Юго-Восточная Азия, Северная Европа и Америка

Культура и невербальное общение



Тактильное взаимодействие

Низкоконттактные и высоконттактные культуры.

Коллективизм – проявление чувства близости, высокая потребность в тактильном взаимодействии.

Индивидуализм – сдержанность в проявлении чувств.

Нормы и правила тактильного поведения:

жесткие и строгие – маскулинная культура с высокой дистанцией власти;

мягкие и неопределенные – феминная культура с низкой дистанцией власти

Культура и невербальное общение



Межличностная синхронность – согласованность ритмических движений между людьми на вербальном и невербальном уровнях.

Функции невербального общения:

1. выражение межличностных отношений
2. выражение чувств и эмоций
3. управление процессом вербального общения
4. обмен ритуалами
5. регуляция самопредъявления